

Utfordringsbilde for Lister 2012

Flertallet av innbyggerne i Lister opplever god helse og høy livskvalitet (Agderforskning 2011). Viktige industribedrifter i regionen viser evne til omstilling og innovasjon i svært konkurransutsatte internasjonale markeder. Også andre deler av næringslivet er prega av vekst og framtidstro. Fra naturens side har Lister mange ressurser å by på, ikke minst som et vakkert og trygt sted å bo.

Dette dokumentet beskriver imidlertid utfordringer i Lister, til tross for at det totale bildet altså har flere positive enn negative trekk.

Levekårsutfordring

Barn og unge

Lavt mestringsnivå for lesing hos barn og dårlig trivsel i ungdomsskolen er påvist i mange Lister-kommuner (Folkehelseinstituttet, 2012). Tall fra Lister videregående skole viser at om lag 20 % starter videregående med et kunnskapsnivå under kritisk grense i ett eller flere fag. Dette får konsekvenser for faglige prestasjoner, og færre enn 80 % går ut av videregående med bestått i alle fag (Stavrum, 2011). Lister barnevern opplever økning i alvorlige bekymringsmeldinger. Det handler om familievold, overgrep og alvorlig rus- og psykiatriproblematikk (Madsen, 2012).

Kompetanse

Andel menn og kvinner med høyere utdanning er lavere i alle kommuner sammenligna både med fylket og landet (SSB). Kvinesdal, Hægebostad og Farsund ligger under landssnitt målt i grunnskole som høyeste utdanning (Folkeinstituttet, 2012).

Likestilling

Alle kommunene i Lister scorer middels lavt eller dårligere på SSBs likestillingsindeks fra 2009. Tall fra 2010 viser at gjennomsnittlig bruttoinntekt hos kvinner er lavere i Lister enn i fylket og landet. Med unntak av Sirdal, jobber over halvparten av sysselsatte kvinner i Lister deltid. Andelen i Vest-Agder er 46,2 % og i landet 36,4. Bruk av fedrekvote er noe lavere enn landet og fylket. Høy andel kvinner i offentlig sektor, og tilsvarende lav i privat sektor. I likhet med fylket, har Lister lav skår for kjønnsbalansert næringsstruktur (SSB).

Folkehelse

Folk på Agder opplever bedre helse enn det gjennomsnittet i landet gjør. Unntaket er aldersgruppa 20-29 år der egdene ligger 10 % lavere enn landssnitt (Agderforskning, 2011). Folkehelseprofilene anno 2012 viser at alle Lister-kommunen har en høyere andel uføretrygdede under 45 år enn landet for øvrig. I aldersgruppa 45-74 år er KOLS og astma mer utbredt i Lister enn i landet ellers. Lyngdal, Kvinesdal og Flekkefjord ligger over landssnitt mht bruk av legemidler mot psykiske lidelser.

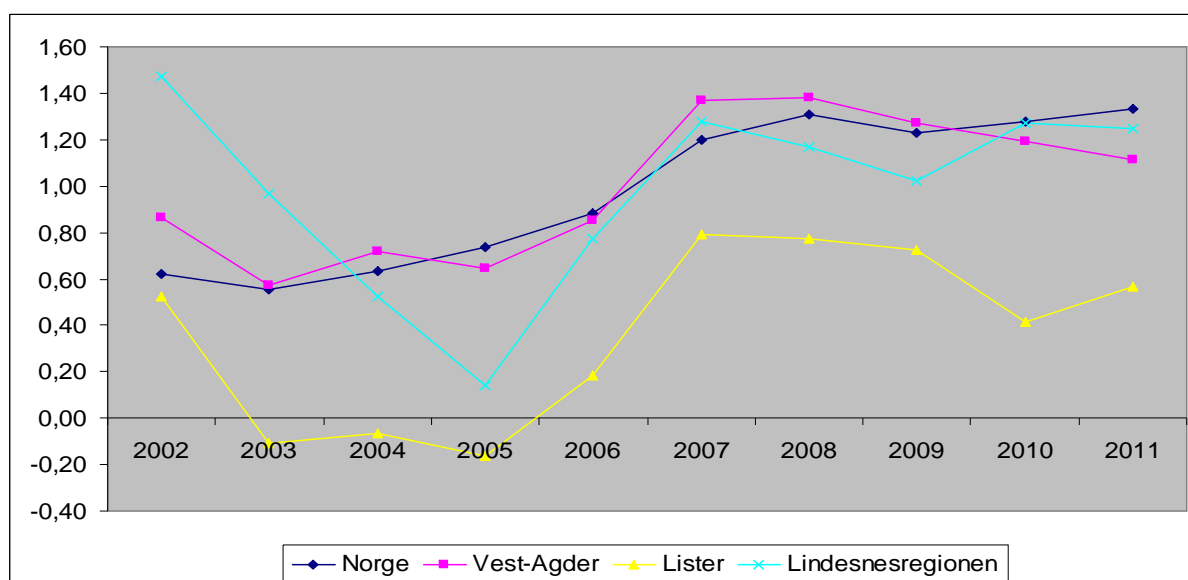
Inntekt

Bruttoinntekt er lavere for både menn og kvinner i Lister sammenligna med Vest-Agder og landet under ett. Unntaket er Sirdal, der både menn og kvinner har høyere inntekt enn landet for øvrig (SSB).

Vekstutfordring

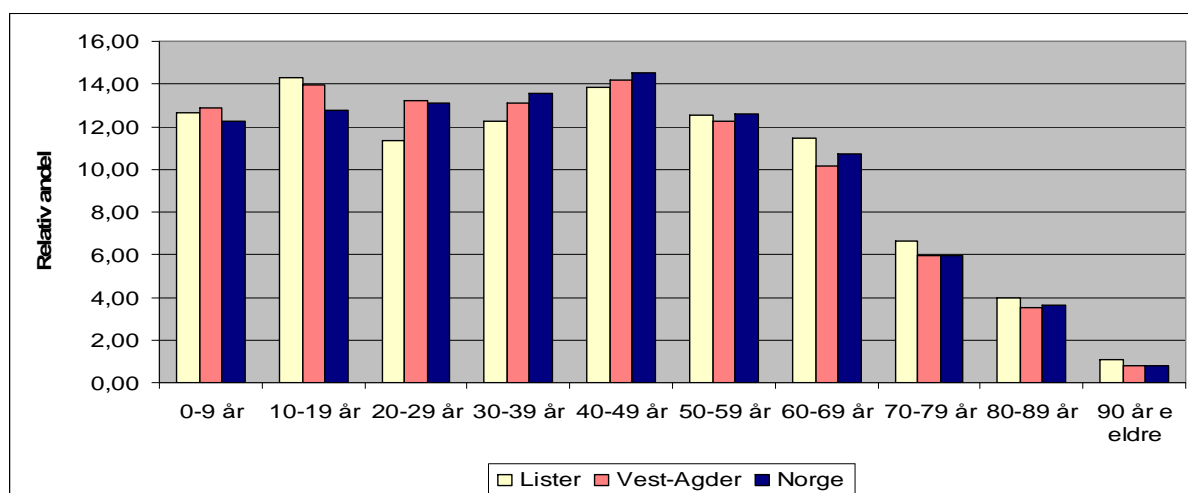
Demografi

Lister har en svakere vekst i folketallet enn det landet og fylket har. Også sammenligna med naboregionen Lindesnes, er folketallsutviklinga i Lister svak. Dette skyldes lavere nettotilflytting, både fra andre regioner i Norge og fra utlandet. Fødselstallene for Lister er derimot relativt sterke, særlig i Lyngdal kommune.



Figur 1. Relativ vekst i folketall (folketall/folketilvekst) i Norge, Vest-Agder, Lister og Lindesnesregionen. Kilde: SSB

Sammenligna med fylket og landet for øvrig, har Lister en stor andel av befolkninga i alderen 0 til 20 år. En relativt lavere andel befinner seg i aldersspennet 20 til 49 år. Det betyr at den yrkesaktive delen av befolkninga har en relativt stor "forsørgerbyrde". Det forsterkes av at årsklassene fra 60 år og eldre er andelsmessig større i Lister enn i både Vest-Agder fylke og i Norge. Se figur 2.

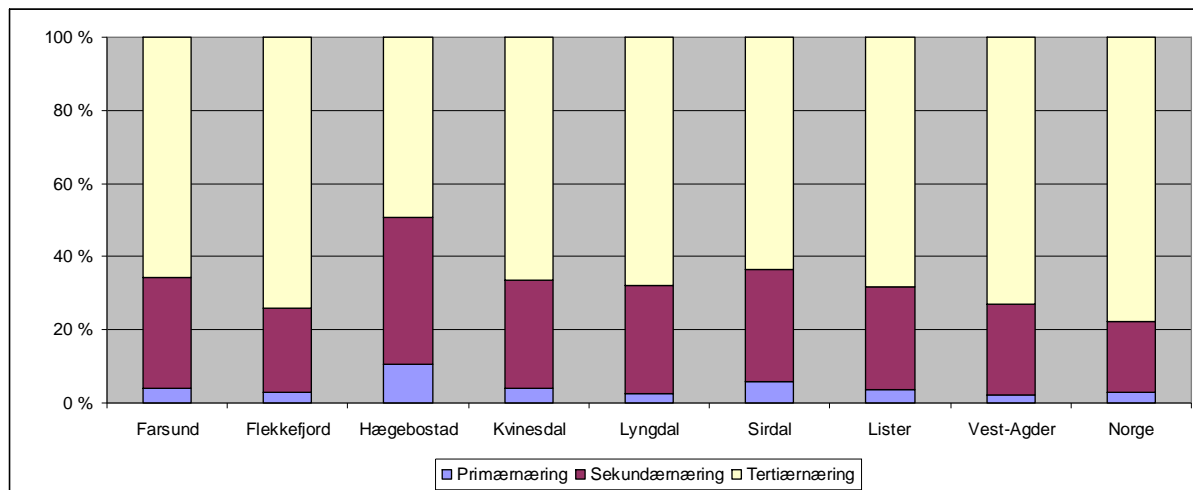


Figur 2. Alderssammensetning i Lister, Vest-Agder og Norge per januar 2012. Kilde: SSB

Arbeidsmarked og næringsstruktur

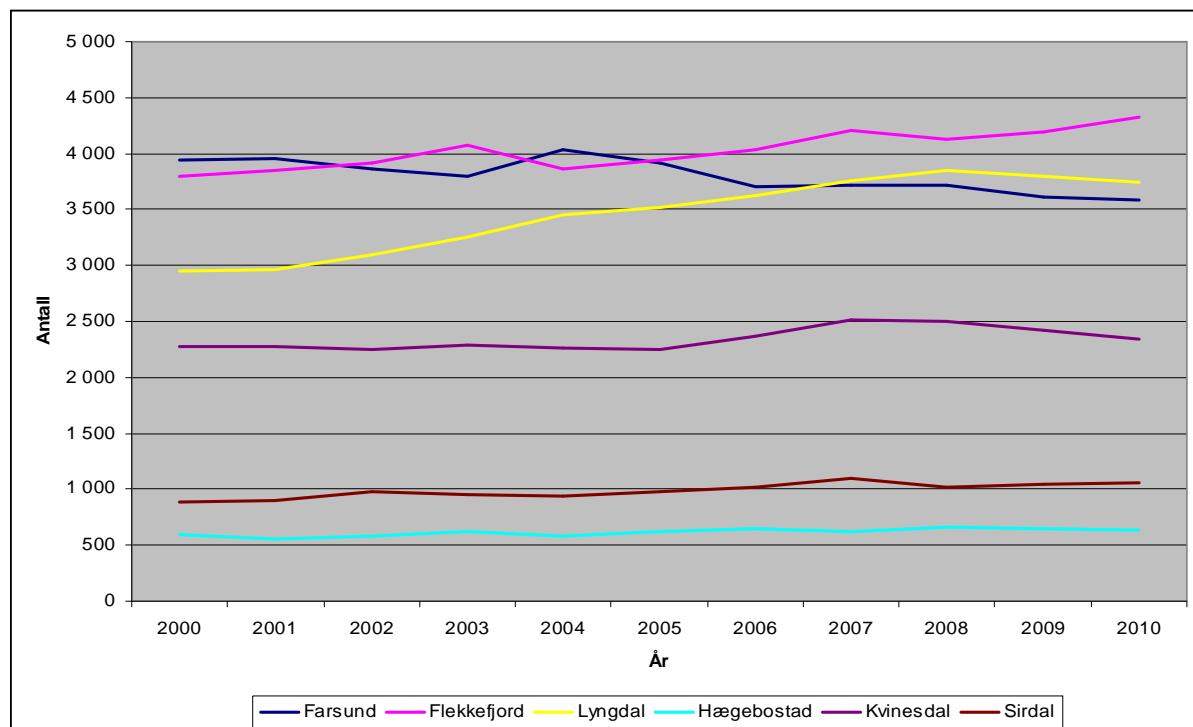
Lister har et svakt og ensidig arbeidsmarked med stor andel sysselsatte i industri og landbruk. Tjenesteytende næringer (tertiær) er tilsvarende svakt utvikla. Denne fordelinga i arbeidsplasser er særlig utfordrende fordi:

- Industrien er konkurranseutsatt og sårbar for svingninger i det internasjonale markedet
- Lønnsomheten i landbruket er svak og usikker sammenligna med de fleste næringer
- Framtidig vekst i arbeidsmarkedet vil skje i tjenesteytende næringer.



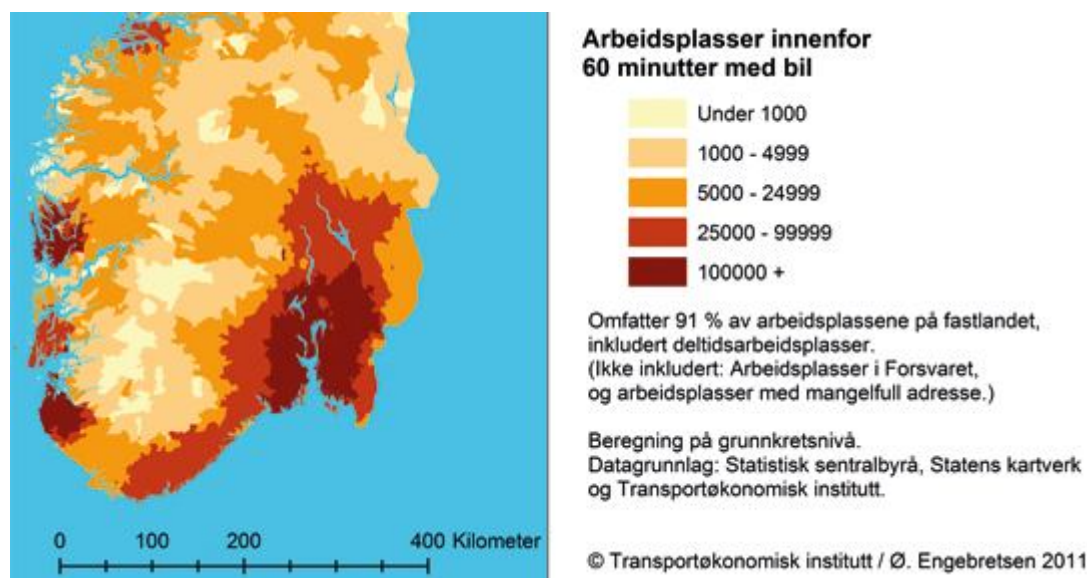
Figur 3. Næringsstruktur i Lister, Vest-Agder og Norge per 2010. Kilde: SSB

I perioden 2000-2010 blei det om lag 1250 flere arbeidsplasser i regionen. Kun i Farsund gikk antall arbeidsplasser ned, og veksten var sterkest i Lyngdal. Se figuren nedenfor. Årlig vekst i antall sysselsatte i Lister (1,7 %) er svakere enn i Vest-Agder (2,7 %).



Figur 4. Antall sysselsatte med arbeidssted i kommunene i Lister. SSB

Gjennom realisering av Listerpakken har pendlinga i regionen økt (Agderforskning, 2012) og Lister er blitt et mer heilhetlig arbeidsmarked. Som figuren under viser, skiller regionen seg imidlertid negativt ut når det gjelder tilgangen til arbeid i rimelig pendleravstand.



Figur 5. Arbeidsplasser innenfor 60 minutters bilreise. Kilde: NOU, 2011

Regionen har også ei utfordring knytta til å utnytte den infrastrukturen som finnes. Svakt utvikla kollektivtilbud kommer blant annet inn under dette.

Omdømme og identitet

Lister består av seks forskjellige kommuner som i utgangspunktet ikke har en sterk felles identitet. I flere spørsmål kan kommunene ha konkurrerende interesser. Dette utfordrer styrken i det interne samholdet. Også utad gjør dette det vanskelig for Lister å framstå som en heilhetlig, slagkraftig og attraktiv region.

Miljøutfordring

Energi og industri

Forestående utbygginger for produksjon, lagring og transport av elektrisk kraft vil medføre store og irreversible naturinngrep. Også annen industri i regionen har gjennom arealkrav, energiforbruk, risiko for forurensning m.m. potensial til å true naturressurser og miljø.

Press på areal

Det kan oppstå konflikt mellom ønske om utvikling av industri og arbeidsplasser kontra ønske om å beholde areal uberørt eller mindre påverka av utbygging.

Klimatilpasning

Endring i klima vil gjøre Lister mer sårbar for hendelser som ras (lausmasse, snø og snø/sørpe), springflo, flom og oversvømmelse. Dette må regionen ta særlig hensyn til i sitt planarbeid.

Kilder

Agderforskning (2011). Regional monitor, FoU-rapport 2/2011

Folkehelseinstituttet (2012). Folkehelseprofil 2012. Finnes for alle kommunene i Lister på www.fhi.no/kommunehelsa

Madsen, Mette. 2012: Årsmelding fra Listersamarbeidet 2011. Lister barnevern

NOU. 2011: Kompetansearbeidsplasser – drivkraft for vekst i hele landet. 2011/3

SSB. Refererer til data funnet på www.ssb.no

Stavrum, Elin. 2011: Presentasjon på Listertinget, desember 2011. Finnes på www.lister.no